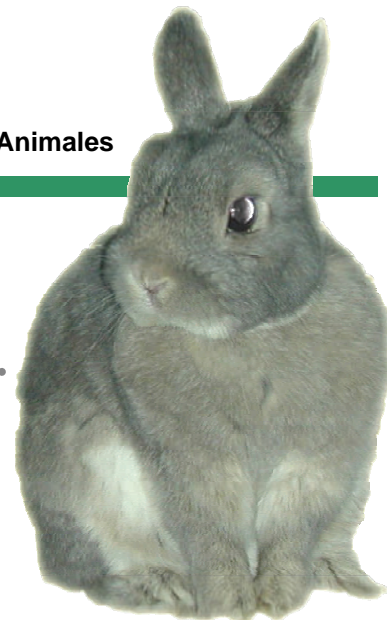


Conejos

Alimentación y cuidados



Introducción

El conejo doméstico es descendiente de su ancestro silvestre, el conejo europeo, y se considera de la misma especie: *Oryctolagus cuniculus*. Pertenece al **orden Lagomorfos** que se diferencia de los Roedores, entre otras cosas, por poseer dos pares de incisivos superiores, mientras que los roedores tienen un solo par.

Originariamente la presencia del conejo silvestre prácticamente se limitaba a la Península Ibérica. Más tarde el hombre ha forzado su distribución por toda Europa y norte de África y con la domesticación, el conejo ha sido introducido por todo el mundo.

Las **primeras pruebas de la domesticación** de los conejos se remontan a la época del Imperio Romano. Aunque hoy en día muchas razas se diferencian notablemente del conejo silvestre, siguen teniendo esencialmente las mismas características anatómicas y fisiológicas.

En la naturaleza suelen formar grandes colonias que viven en madrigueras excavadas por ellos mismos. Suelen habitar tierras bajas y prefieren praderas, bosques claros o márgenes de bosque con abundancia de hierba.

Son **animales gregarios** por lo que puede ser recomendable adquirir más de un ejemplar. No obstante, también se adaptan bien a ser mascota única, aunque requerirán compañía y atención por parte de su propietario.

Dentro de cada grupo se establecen un orden jerárquico y el comportamiento de dominancia y territorialidad es especialmente pronunciado en épocas de cría.

Las hembras tienen **celos** cada 18-20 días, que son sobre todo aparentes en primavera y verano. Los machos tienen su libido constante todo el año. La gestación dura unos 30-32 días tras los cuales la hembra alumbrará entre 1 y 12 gazapos (2-4 de media). Los **gazapos** nacen muy poco desarrollados, sordos, ciegos y sin pelo, pero crecen rápidamente y empiezan a comer alimento sólido hacia la 3ª semana de edad. Es recomendable, no obstante, que permanezcan con su madre al menos unas 12-16 semanas.

Una coneja puede quedar nuevamente gestante inmediatamente después del parto. Las conejas alcanzan la madurez sexual a los 4-8 meses, mientras que los machos son algo más tardíos. Su **esperanza de vida** es entre 6 y 8 años, aunque pueden vivir más tiempo.

Son animales despiertos, curiosos y generalmente de buen temperamento. No obstante en ocasiones pueden presentar problemas de agresividad (gruñidos, mordiscos, arañazos...), especialmente en el caso de las hembras que sufren los llamados "embarazos psicológicos". **Consulte con su veterinario.**

Alimentación:

Los conejos son animales totalmente **herbívoros** adaptados a comer gran cantidad de alimento fibroso (hierba). Cuando la cantidad de fibra en la dieta disminuye, el sistema digestivo del conejo no funciona correctamente.

Sus dientes y muelas crecen continuamente durante toda la vida, por lo que, si se emplea una dieta pobre en fibra, existe riesgo de sobrecrecimiento de las piezas dentales.

Los conejos realizan **cecotrofia**. Consumen diariamente un tipo de heces que les proporcionan sustancias imprescindibles para su organismo. La fibra es imprescindible para que produzcan cecotrofos adecuadamente.



Heno: Es el alimento que contiene más fibra, por tanto su conejo debe tenerlo **siempre** en la jaula en cantidad abundante (un manojo aproximadamente igual a lo que el propio conejo abulta). **El heno es fundamental** para mantener las muelas sanas y proporcionarle la fibra necesaria para un correcto funcionamiento digestivo.

Los gazapos pueden tomar heno de alfalfa. Para conejos adultos es más recomendable el heno de gramíneas.

Si su conejo no quiere consumir heno, su veterinario puede aconsejarle sobre cómo conseguir que lo coma. La salud de su mascota depende de ello.

Los **incisivos** y las **muelas** de los conejos crecen durante toda la vida. Una **dieta correcta** es fundamental para **prevenir el sobrecrecimiento** de las piezas dentales

Verdura de hoja: pueden comer verduras, sobre todo hojas. Es importante lavar siempre la verdura antes de administrarla a su mascota. Se pueden ofrecer varias hojas al día.

Otra verdura y fruta: pequeños trocitos de forma ocasional.

Piensos comerciales: Conviene restringir su aporte para asegurar el consumo de heno y prevenir la obesidad. Su veterinario le ayudará a ajustar la ración.



Los cereales (incluido pan y galletas), aunque les gustan mucho, pueden causarles alteraciones digestivas. No es aconsejable darlos.

No es cierto que el pan duro ayuda a los conejos a gastar los dientes. Sólo un diente es lo bastante duro como para desgastar a otro diente. El pan provoca obesidad y puede causar fermentaciones graves en su aparato digestivo.

Necesitan disponer siempre de alimento y agua limpia.

Mantenga una **buena higiene** de los comederos y bebederos. Lávelos todos los días.

Consejos básicos:

Cuanto más amplia la jaula – mejor. Como mínimo sus dimensiones deberían permitir 2-3 saltos de largo y 1 salto de ancho. Su altura debe permitir al conejo ponerse de pie.

Es muy recomendable **sacarlos de la jaula** todos los días (bajo vigilancia) para que puedan hacer ejercicio, no se aburran estando recluidos y puedan relacionarse con nosotros.

Medicina preventiva.

Le recomendamos que lleve a su conejo al veterinario para una revisión médica rutinaria post-compra, que incluya un **examen fecal**, y posteriormente, al menos una vez al año. Su veterinario le informará de las pruebas necesarias para comprobar el estado de salud de su animal.

Existen **vacunas** contra enfermedades de los conejos transmitidas por insectos y garrapatas (mixomatosis y enfermedad hemorrágica vírica (EHV)). En conejos alojados en grupos puede ser recomendable vacunar contra la pasteurellosis. Su veterinario le aconsejará sobre las pautas de vacunación y desparasitación más adecuadas para su animal.

Los conejos pueden tener **parásitos externos**. Si el conejo se rasca o tiene mucha caspa acuda al veterinario.

Nunca medique a su conejo usted mismo o siguiendo consejos de otras personas no especializadas en medicina de conejos. Si cree que está enfermo, puede localizar a un veterinario a través de: www.gmcae.es.

Orquiectomía (castración de machos): puede realizarse a partir de los 4-6 meses.

El **sustrato** más recomendable para el fondo de la jaula es viruta prensada o papel prensado. Ambos sustratos son muy absorbentes y no sueltan polvo. La arena para gatos no es adecuada.

Las piedras de calcio que frecuentemente se venden no son recomendables, ya que a la larga podrían provocar ciertas enfermedades del aparato urinario (urolitiasis).

No es necesario bañarlos, pero sí es recomendable acostumbrarlos al **cepillado** (que debe ser diario en conejos de pelo largo). Los conejos mudan su pelo unas 4 veces al año, el cepillado ayudará a quitar el pelo viejo y reducirá el riesgo de **bolas de pelo**. Una dieta rica en fibra puede prevenir las bolas de pelo.

Son muy **sensibles al calor**: evite situaciones que puedan producir golpes de calor de consecuencias muy graves, tenga cuidado en verano.

Si aloja a más de un conejo, tenga en cuenta que necesitarán más espacio. En ocasiones pueden producirse peleas o gestaciones indeseadas.

Le recomendamos que no deje a su conejo suelto sin vigilancia. Su curiosidad natural puede ser causa de accidentes (electrocuciones, caídas, golpes, intoxicaciones, etc.).

Es recomendable que no deje que su conejo mordisquee las plantas de la casa: algunas pueden ser venenosas o irritantes.

Es necesario tener **cuidado con otros animales y niños** presentes en la casa. Evite accidentes, no deje al conejo solo con ellos.

Siempre **maneje a su conejo con cuidado** y delicadeza, su esqueleto es muy frágil.

Nunca medique a su conejo usted mismo, podría perjudicarlo.

Ovariohisterectomía (esterilización de hembras): puede realizarse a partir de los 4-6 meses. Previene ciertas enfermedades graves del aparato reproductor, relativamente frecuentes en conejas (aneurismas y cáncer uterino). Previene asimismo problemas derivados de la pseudogestación.

Enfermedades

Un conejo siempre intentará **disimular su enfermedad**, forma parte de su comportamiento natural. Por esta razón puede ser difícil reconocer los primeros síntomas. **Ante la más mínima duda**, si su conejo muestra algún signo raro, contacte con su veterinario.

Algunos de los **signos que deben alarmarle y que son motivo de consulta URGENTE** son los siguientes:

- Nota a su conejo apático, muy quieto o durmiendo más de lo normal
- El conejo tiembla y/o rechina los dientes
 - Come menos de lo normal o no come
 - Ha dejado de defecar o las heces son más escasas y/o pequeñas de lo normal
 - La zona anogenital-perineal está sucia
 - Bebe mucha agua
 - Tiene diarrea u orina mucho
 - Tiene mocos, legañas, lagrimea y/o estornuda
- Mantiene la cabeza torcida
- Sus dientes están mal alineados y/o crecen demasiado
- Hay sangre en el fondo de la jaula, en la orina o en las heces

